



instituto politécnico de gestão e tecnologia

# **METARED TIC**

## **INTERCÂMBIO INTERNACIONAL**

2023



## Índice

Índice .....	II
Introdução .....	1
Oferta formativa com atribuição de diploma.....	1
Organigrama ISLA-IPGT .....	2
Centro de investigação do ISLA-IPGT .....	2
Apresentação dos projetos de transformação digital.....	4

## Introdução

O Instituto Superior de Línguas e Administração de Lisboa, fundado em 1962, foi a primeira instituição privada de Ensino Superior Universitário em Portugal.

Beneficiando de mais de cinco décadas de experiência, saber e prestígio, surgiram as Instituições de Santarém (1984), Bragança (1985), V. N. de Gaia (1989) e Leiria (1990), obtendo do Ministério da tutela as necessárias autorizações e o reconhecimento de interesse público, o que determinou as suas integrações no sistema educativo português.

Sempre inovador em diversas áreas de ensino, o Grupo UNISLA foi criando novos cursos ajustados às reais necessidades do mercado, preenchendo lacunas do sistema de Ensino Superior em Portugal e impulsionando o crescimento do Ensino Superior em geral.

Como consequência de alterações estatutárias, ocorridas em 2000, o Grupo UNISLA passou a englobar apenas três das Instituições de Ensino Superior Universitário: ISLA-Santarém, ISLA-Leiria e ISLA-Gaia.

Mais tarde, em novembro de 2011, o Grupo UNISLA passou a integrar o Grupo COFAC, o maior grupo de Ensino Superior particular português, com escolas na grande maioria de países de expressão lusófona.

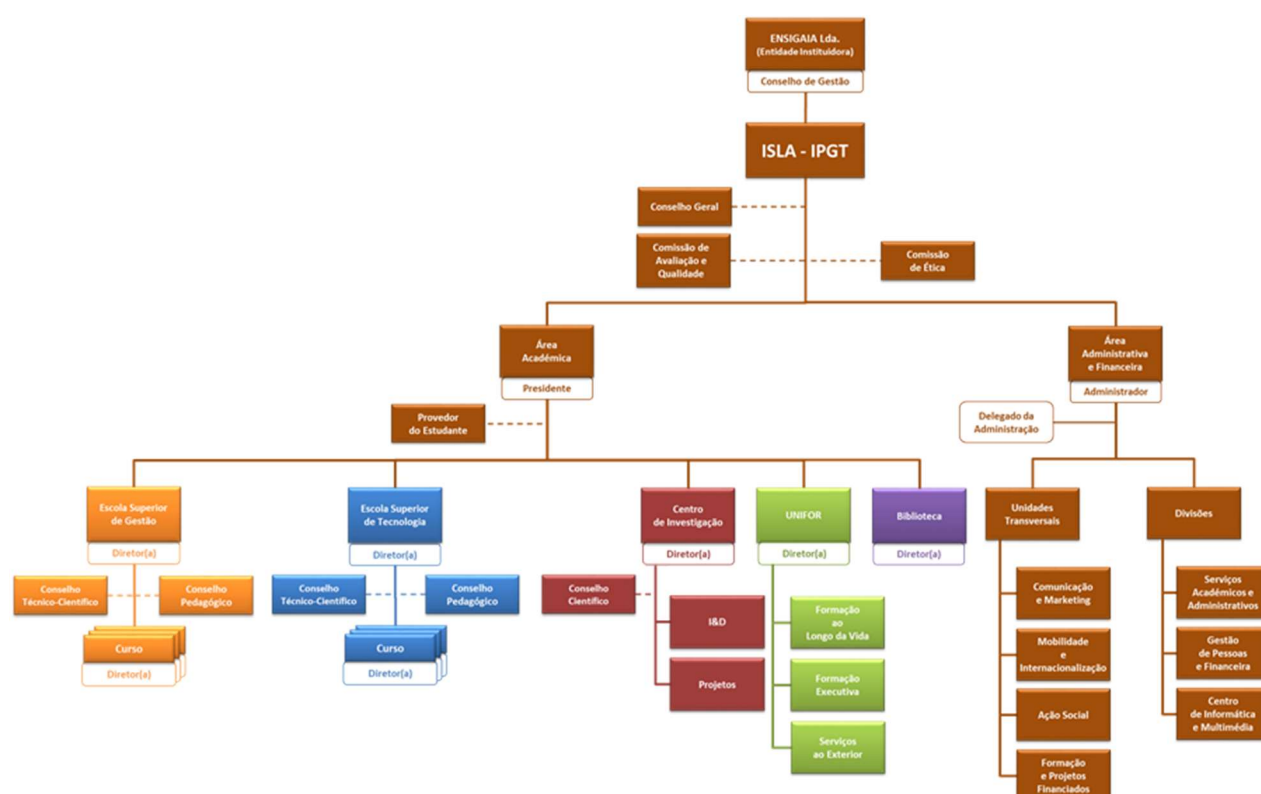
Entretanto, na sequência desta integração, em 2013 o ISLA-Gaia alterou a sua natureza jurídica, com passagem a **Instituto Politécnico**, passando então a designar-se **ISLA – Instituto Politécnico de Gestão e Tecnologia**.

<https://www.islagaia.pt/>

## Oferta formativa com atribuição de diploma

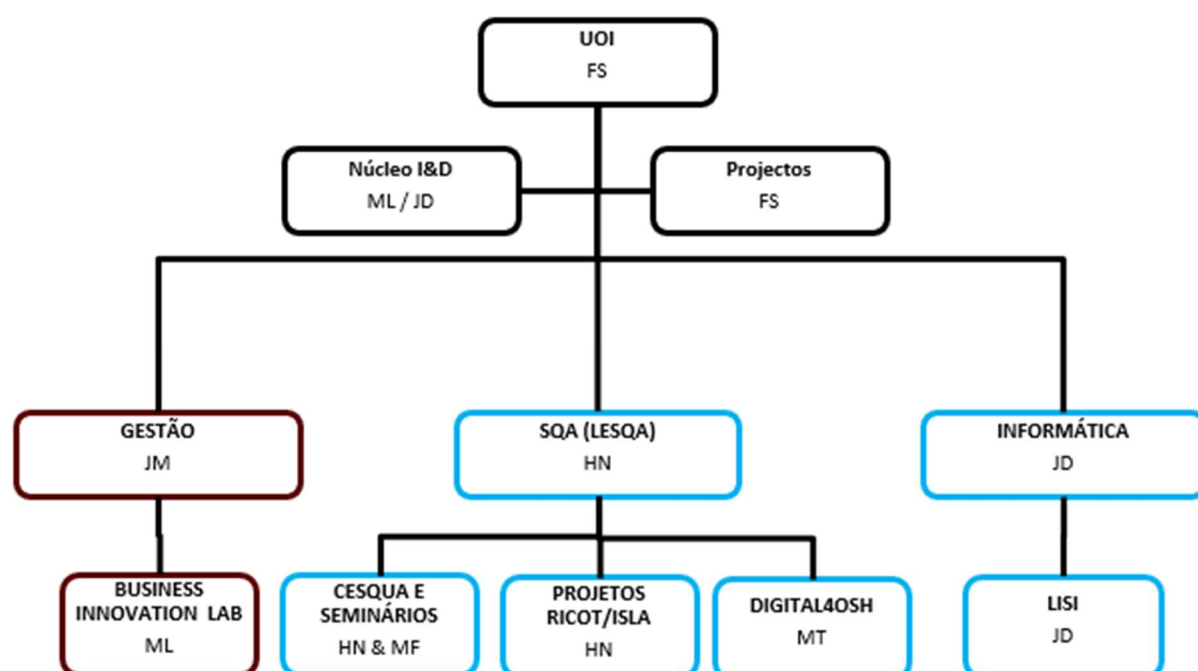
Ciclo	Curso
1ºC	Comunicação Digital
	Engenharia da Segurança do Trabalho
	Engenharia Informática
	Informática para Comércio Eletrónico
	Gestão de Empresas
	Gestão de Recursos Humanos
	Gestão do Turismo
	Multimédia
2ºC	Engenharia de Tecnologias e Sistemas Web
	Finanças e Fiscalidade
	Gestão
	Gestão de Recursos Humanos
	Gestão da Segurança e Saúde do Trabalho

## Organigrama ISLA-IPGT



## Centro de investigação do ISLA-IPGT

<https://ci-islagaia.pt/>



## Tópicos de interesses de investigação

- Tecnologias para a Saúde
- Blockchain
- Inteligência Artificial
- Arquiteturas de Sistemas de Informação;
- Sistemas de Apoio à Decisão
- Data Science
- Data Mining
- Technology and innovation management
- Business Analytics
- Business Intelligence
- Big Data;
- Sistemas de Informação Multimédia;
- Cibersegurança;
- Realidade virtual e aumentada
- Entrepreneurship
- Strategic management
- Corporate responsibility, ethics & accountability
- Sustainable management
- Digital Transformation
- Financial management and accounting
- Risk Management
- Higiene e Segurança no Trabalho

## **Apresentação dos projetos de transformação digital**

### **Rede de Cooperação e Boas Práticas nas IES**

<http://01-rede.islagaia.pt>

O objetivo geral desta rede assenta na aposta no emprego e no prosseguimento de estudos, com progressão na carreira e reforço da empregabilidade. Por conseguinte, a criação desta rede terá como principais objetivos específicos:

- A melhoria constante do desempenho e da qualidade do ensino superior e da formação ao longo da vida;
- O desenvolvimento de percursos formativos que correspondam às reais necessidades do mercado de trabalho;
- A criação de uma plataforma integrativa, de reflexão e partilha de recursos e sinergias;
- A criação de uma plataforma que facilite o percurso de formação que se pretende realizar, a médio e a longo prazo, de acordo com os requisitos de mercado.

### **Sistema de Gestão de Estágios e Oferta de Emprego**

<http://02-estagios.islagaia.pt>

Plataforma Web com as funcionalidades fundamentais de oferta de emprego, realmente inovadoras, e verdadeiramente indispensáveis e urgentes tendo em conta a transformação que se tem vindo a assistir no mercado de trabalho.

Sistema que permite a atribuição de tarefas tendo em conta as necessidades dos empregadores e as preferências dos trabalhadores, e em particular:

- Concentrar na oferta de trabalho temporário, um sistema útil para todos os intervenientes (trabalhadores, empregadores e intermediários);
- Ter em conta critérios de seleção relacionados com esperança de vida e condições de trabalho;
- Proporcionar ferramentas de apoio para tratamento de:
  - Horários/calendários de trabalho (edição e geração automática).
  - Preenchimento de perfis dos candidatos.
- Pesquisa através das diversas bases de dados, nomeadamente:
  - Ofertas de emprego, por atributos dos perfis, horários pretendidos;
  - Candidatos, por atributos de perfis, disponibilidade de horários;

- Empresas, por atributos dos perfis pretendidos, horários disponíveis;
  - Entidades, que proporcionam formação creditada, por setor de atividade, áreas geográficas;
  - Documentação de apoio e links úteis, para legislação laboral e emigração por país, recomendações para emigrantes, alojamento.
- Testes psicotécnicos e avaliação de conhecimentos.
- Proporcionar dados estatísticos sobre trabalho temporário, por setor de atividade, áreas geográficas.
- Outras funcionalidades que já se encontram disponíveis em sites existentes, como por exemplo:
  - Ofertas de emprego por setor de atividade, empresas, áreas geográficas;
  - Candidatos por setor de atividade, áreas geográficas;
  - Empresas por setor de atividade, ofertas de emprego, áreas geográficas.

### **Rede Social Alumni – Gestão de Carreiras**

<http://03-alumni.islagaia.pt>

Plataforma web com as potencialidades de uma rede social, que permite aos estudantes e diplomados, manter o contacto com a Instituição de Ensino Superior (IES), para continuarem a sentir, a cada dia, o pulsar da sua instituição.

Plataforma com interação inteligente entre uma instituição de ensino superior e os seus estudantes e diplomados, facilitando a interação entre empregadores e diplomados, promovendo a sua valorização constante.

Ferramentas de análise de dados que permita acompanhar de perto o trajeto académico e profissional dos diplomados, para melhor poder ajustar a oferta formativa à evolução do mercado de trabalho, numa perspetiva de formação ao longo da vida, favorecer a empregabilidade, pela aproximação dos empregadores aos estudantes e diplomados com o objetivo da valorização constante dos alumni.

## **Sistema de Apoio à Definição de Percursos Formativos (UC e Microcredenciais)**

<http://05-micro.islagaia.pt>

Os cursos são compostos por unidades curriculares ou Microcredenciais com validação de precedências entre elas. A construção de um plano de formação por exemplo em “Python nível I”, se for selecionado um nível inicial, deve contemplar unidades curriculares de base como por exemplo: “Desenvolvimento de raciocínio lógico-matemático”, “Algoritmia”, “Estruturas de dados”, e somente por fim, a unidade curricular de “Python nível I”. Desta forma, quem precisar de competências em programação Python para poder aplicar mais tarde a sua utilidade orientada à Ciência de Dados, pode criar o seu próprio plano de formação com a escolha de unidades curriculares com mais ou menos horas de prática e níveis de complexidade. O plano de formação, segundo este sistema, é orientado de facto às necessidades de um indivíduo. A composição do plano de formação pode ser também útil para colmatar as necessidades numa empresa. O grande objetivo deste sistema é o seguinte: desenvolver uma plataforma que faça a ponte entre as necessidades de formação de um estudante e a definição de um plano de formativo que vise colmatar lacunas e necessidades específicas. Não se trata, portanto, de ministrar cursos de formação, mas de promover um mecanismo de definição de plano formativo.

## **Aplicação Web de suporte ao Sistema de Tutoria**

<http://06-tutoria.islagaia.pt>

O Sistema de Tutoria é um elemento fundamental para uma instituição de ensino. Este, visa proporcionar aos estudantes um percurso académico saudável e de sucesso, com o objetivo de acompanhar de uma forma mais próxima os estudantes e, deste modo, reduzir situações de abandono e/ou insucesso académico. Concretamente, os objetivos do Sistema de Tutoria consistem em aproximar estudantes e docentes, contribuir para a qualidade do processo de ensino/aprendizagem e promover o desenvolvimento e a formação pessoal e profissional de estudantes e professores. Neste sentido, considerando a evolução tecnológica e a digitalização, para apoiar, dinamizar e aumentar o nível de qualidade dos serviços no âmbito da tutoria está contemplado o desenvolvimento de uma plataforma Web para obter, processar e disponibilizar dados e informação com qualidade para dar respostas objetivas aos atores que integram o sistema de tutoria



## **Blockchain and Digital Signature Supporting Remote Assessment Systems in a HEI**

O objetivo principal desta atividade é o desenvolvimento de uma framework que responda aos seguintes sub-objetivos:

- Estudar os métodos mais avançados de ensino à distância nas IES para melhor compreender os atuais procedimentos e quadros para reduzir a fraude eletrónica no ambiente da IES;
- Identificar as principais orientações utilizadas para mitigar o plágio no ambiente de e-learning da IES;
- Definir requisitos para desenvolver um quadro futuro, baseado na Blockchain, na Assinatura Digital e nos princípios das ferramentas antiplágio, de modo a apoiar os processos de avaliação remota;
- Construir uma framework que será apoiada pelos princípios de Blockchain, Assinatura Digital e antiplágio;
- Contribuir para a melhoria da segurança, integridade.

### **Sistema de Recolha de Produção Científica**

<http://08-prodcientifica.islagaia.pt>

O acesso ao repositório científico de docentes e discentes, incluindo dissertações e relatórios de projetos de final de licenciatura, de dissertações de mestrado, teses de doutoramento, para as IES, representa uma mais-valia para todos. Independentemente da dimensão de uma IES, ter acesso à produção científica, representa um potencial que faz toda a diferença para toda a comunidade da IES.

- Disponibilizar uma ferramenta web que permita agregar automaticamente os objetos científicos dos docentes e discentes de uma IES
- Invocar os vários API's de diferentes Bases de Dados e cruzar informação e armazenar num repositório científico
- Unificar as diferenças que contemplam o mesmo autor referenciados por diferentes chaves
- Conectar este sistema ao serviço de avaliação de docentes do Sistema de Qualidade de uma IES.

## **Criação de ambientes de formação híbrida e ativa**

Kit para transformação curricular numa Instituição de Ensino Superior (IES) usando metodologias ativas e híbridas de aprendizagem.

Constituição do Kit:

- Guia pedagógico de utilização de metodologias híbridas e ativas de aprendizagem;
- Manuais de ferramentas tecnológicas online de apoio à transformação curricular;
- Referencial de boas práticas;
- Instrumentos de validação e monitorização.

### **Business Innovation Lab**

<https://ci-islagaia.pt/business-innovation-lab/>

O *Business Innovation Lab* (BIL) do ISLA-IPGT tem como missão promover o empreendedorismo e a inovação com base em investigação fomentando impacto no desenvolvimento sustentável (ambiental, económico e social).

O empreendedorismo e a Inovação, em particular o seu contributo para o sucesso empresarial, tem sido alvo de investigação crescente nos últimos anos a nível internacional, como se pode constatar pela existente publicação relevante sobre o tema, nomeadamente sobre a importância da inovação, do modelo de negócio, do capital humano, do ambiente externo, e ainda da ideia base dos projectos. Este é o desafio que serve de ponto de partida desta linha de investigação, ir mais longe, focando para isso o trabalho a desenvolver na relação entre os subtemas mencionados, relacionando-os, cruzando-os e com isso conhecendo o seu real impacto no desenvolvimento, na sustentabilidade e no sucesso das empresas.

Actualmente, além dos projectos internos, participa no SantanderX, INJOVEM e ainda no SHINE (Scaling Higher Education Innovation using the Entrepreneurial Mindset), projecto que integra participantes de 25 países. .

## **E-generation**

<https://entrepreneurgeneration.com/>

O projeto E-Generation integra uma plataforma baseada na Web e de recursos digitais, constituindo-se como uma ferramenta de apoio à promoção e ao ensino do empreendedorismo ao nível do Ensino Profissional, do ensino secundário e pós-secundário. Permite a adaptação e personalização do ambiente de ensino e aprendizagem ao respetivo público-alvo em cada caso e a definição de recursos e instrumentos a utilizar por cada um dos professores ou formadores, alinhando os objectivos com os instrumentos e metodologias a utilizar em vários cenários possíveis como aulas, formação ou ainda concursos de ideias, entre outros.

## **OESE**

<http://instituto.islagaia.pt/oese/>

<https://www.oese.pt/oese.php>

O Observatório de Estudos Sociais e Económicos, (OESE), constitui-se como instrumento fundamental para o conhecimento da dinâmica económica, empresarial e social do Concelho de Vila Nova de Gaia. O OESE é um projeto do Centro de Investigação do ISLA-IPGT, CEPESE e INOVAGAIA. O projeto é suportado num portal interativo que disponibiliza informação com recurso a uma base de dados atualizada sobre o município de Vila Nova de Gaia e suas freguesias. Disponibilizar informação relevante, fiável e de qualidade para os stakeholders é a missão do observatório. A implementação do OESE foi pensada em três fases: numa primeira, de carácter contextual, dedicado à correta caracterização do tecido empresarial de Vila Nova de Gaia e das variáveis contextuais que afetam as organizações; na segunda fase proceder-se-á à análise dos fatores diferenciadores da competitividade das organizações que atuam no concelho; numa terceira fase disponibilizar-se-á um conjunto de serviços de apoio às empresas para apoio à sua atividade.